



2009

GUIDE DE KINSHASA

et ses environs



[Infos pratiques et tourisme à KINSHASA]

Ce guide est à l'initiative du Lieutenant Colonel Thierry Paquereau et de Robert Janelle qui ont compilé les informations lors de leur séjour en RD Congo de 2004 à 2008. Depuis, il a été actualisé et remis en forme.

Les données ont été vérifiées sur place, cependant des changements ont pu intervenir depuis la mise à jour du document.

Si vous avez été satisfait de pouvoir disposer de ce document, il vous est demandé de bien vouloir le diffuser auprès de ceux qui en auraient besoin.

Pour signaler les changements constatés aux cours de vos déplacements (prix, contacts, nouvelles informations, etc.), les mises à jour sont à communiquer à l'adresse suivante : soleneleblanc@hotmail.com

Bon séjour en RDC !

SOMMAIRE

INFOS PRATIQUES.....	3
SORTIR.....	3
Centres culturels.....	3
Restaurants.....	4
Bars et boites de nuit	5
SHOPPING	6
LIBRAIRIES	6
SPORT	6
SANTE.....	7
TOURISME.....	8
LOISIRS A KINSHASA	8
LOISIRS HORS KINSHASA.....	11
Province de Kinshasa	11
Province du Bas Congo.....	20

INFOS PRATIQUES

SORTIR

Centres culturels

La vie culturelle de Kinshasa est très riche. De nombreux centres culturels ou salles de spectacles offrent un programme d'activités régulières et de bonne qualité notamment dans le domaine musical, théâtral et la danse. Des expositions de peintures, sculptures, de photographies sont également organisées.

Centre Culturel Français « Halle de la Gombe » : av. de la Gombe/Gombe,

Très actif, le centre culturel français accueille des artistes de toutes les nationalités et dans tous les domaines (musique, arts plastiques, théâtre, danse, etc...). Le CCF possède une bibliothèque adultes et enfants (inscription: 4 000 FC/an). On peut y boire un verre ou se restaurer à « La Cafet' ».

<http://www.ccf-kinshasa.org>

Centre Wallonie Bruxelles : avenue de l'Equateur/Gombé (près du City Market),

En plein cœur de la ville, le CWB propose des spectacles, des expositions et une bibliothèque adultes et enfants.

<http://www.wbri.be>

Centre culturel « Le Zoo » : avenue Kasa Vubu, après le zoo en direction de la cité.

Salle de répétition et, parfois, de projections et de concerts. On peut y boire un verre.

Centre culturel de Boboto : croisement av. P. Booka et av. Kisangani (près du rond point Mandela), salle d'exposition d'artisanat, salle de conférence d'environ 650 places et bibliothèque.

Le Tarmac des auteurs : av. de l'UELE/Kitambo,

Espace culturel de Kinshasa qui offre une programmation de théâtre, danse, musique et littérature.

Académie des Beaux Arts : av Pierre Mulele (ex-libération),

L'académie des Beaux Arts possède une salle d'exposition et vente des œuvres de ses élèves.

Théâtre National Salle Mongita : croisement av. Kasa-Vubu et av.de Kabinda

Spectacles tous les jeudis.

Alliance Belgo-Congolaise (ABC) : depuis rond point Socimat, à droite en remontant sur Justice, propose des cours de sports et de lingala/swahili. Bar en terrasse intérieure et possibilité de se restaurer. Concerts les dimanches soirs.

Espace à suivre... : depuis le rond point mandela sur le 30 juin, prendre l'avenue Pierre Mulele (ex 24), tourner à gauche en face de la 2^{ème} entrée du camp Kokolo. L'espace à suivre est une initiative du dessinateur Barly Baruti. Il y propose des ateliers d'initiation au dessin, à la musique, projections de films et une bibliothèque pour les enfants du quartier. Tous les vendredis, concerts de jazz et ouvert le dimanche. Possibilités de manger et de boire un verre. Ambiance très sympa.

Les écuries Baluba : situé derrière la maison communale de Bandalungwa, espace ouvert proposant des concerts et du théâtre.

Il n'y a pas de cinéma, hormis ceux installés dans les centres culturels. Des cycles sont régulièrement mis en place (Festival du film espagnol (fin septembre), Festival du film européen...)

Restaurants

Le prix des repas est en général plus élevé que dans la moyenne des pays africains. En général les prix tournent autour de 20 dollars pour un repas.

- **Le Cercle français** : (également centre de loisirs : piscine, tennis etc.) av. de la Gombé, à côté du CCF. Service en terrasse ou à l'intérieur (nouvelle salle), il existe actuellement plusieurs formules dont des buffets le week end.
- **« La Cafet' » du CCF** : av. de la Gombe : cuisine simple et bon marché, pizzas. Poulet grillé tous les Vendredis soirs.
- **Chez Philo** : av. Colonel Ebeya : cuisine européenne et africaine (gibiers de brousse), fondues.
- **La Savane** : tenu par un Français. Ambiance bistro et bonne cuisine ; propose des concerts occasionnellement.
- **Les jardins du cercle** : (restaurants du Golf), sur le site du golf de Kinshasa, bvd du 30 juin : Cadre agréable et cuisine raffinée, service traiteur
- **Le Caf Conc** : avenue de la nation : un des restaurants les plus chics et haut de gamme de la ville
- **La ciboulette et La paillote** : situés au centre *Elais* (également centre de loisirs : piscine, tennis, salle de musculation, etc.), av. colonel Lukusa : service en terrasse sous la paillote (snack, plats simples) ou à l'intérieur pour une formule plus gastronomique (cuisine internationale et congolaise). Très belle déco.
- **« Le 3615 »**, av. du 30 juin, à côté du Peloustore, pizzas, pâtes ou plats (possibilité de boîte de nuit et jeu de fléchettes).
- **« Le roi des cosas »** (en venant du Bd 30 juin, à droite avant SN Bruxelles, 200 m après sur la droite) dont le patron tient également le YCK (yacht club de Kinshasa) sur le fleuve.
- **L'orangerie** : bd du 30 juin, en face de l'ambassade de France : déjeuner, dîner, copieux.
- **Dieu le veut** : Restaurant chez l'habitant, tenu par un belge, à 5 km de Kintambo magasin en empruntant l'avenue des touristes (le long du fleuve Congo au nord du mont Ngaliema) face aux rapides de Kinsuka. Il y est également possible de se promener le long du fleuve Congo. (tél : 08 15 01 73 66). Ouvert du mardi à dimanche de 11h00 à 22h00.
- **Chez Bibi** : à Kintambo magasin (avenue des écuries) avec un baobab dans la parcelle ;
- **Chez maman colonel** : Prendre avenue de la libération jusqu'au rond-point du même nom, prendre en face, puis tourner à la 1^{ère} rue à droite (avenue Kimbondo) et la 3^{ème} à gauche ; faire 10m et c'est à droite Téléphone (09 99 90 96 72 ou 08 15 11 18 37). A la cité mais dans un lieu climatisé avec un orchestre sympathique. Il y a aussi une terrasse. On y va pour sa spécialité : le poulet grillé.
- **Le Mandarin** (chinois) : sur le 30 juin, dans l'immeuble INSS, au dernier étage. Belle vue sur Kinshasa et buffet tous les mercredis.
- **Taj Tandoori** (indien) : à la Gombe, place des travailleurs dite place Forestcom. Dans l'immeuble Forestcom au dernier étage. Très bonne cuisine indienne. On peut y manger en terrasse avec une vue imprenable sur Kinshasa. Allez-y rien que pour ça !
- **Chez Aladin** (libanais) : av Isiro, près du Black & White et de Hasson. Petite cafeteria libanaise et vente à emporter.
- **Centre hellénique de Kinshasa** : sur le 30 juin, derrière la BIAC et l'ambassade d'Espagne, ouvert assez tard dans la soirée, bonne cuisine grecque.

- **Plein vent** : av Wagenia, au croisement de l'av de l'équateur : situé au dernier étage de l'immeuble, le Pein vent a une belle vue sur le fleuve. On y mange des fondues et des pierrades.

Dans les quartiers de la cité, extérieurs au centre ville, dont le quartier Bandalungwa («Bandal») avenue Kasa-Vubu - le bloc - entre autres, il est possible de manger des brochettes, poissons, poulets, etc.

Bars et boîtes de nuit

Kinshasa possède de nombreux endroits (à la Gombe ou dans les autres quartiers) où il est possible de se divertir. Voici un petit échantillon, non exhaustif, de quelques lieux festifs ouverts la nuit.

Bars à la Gombe

- **Le Surcouf** : av Mbuji Mayi, un vieux bar de Kinshasa avec terrasse.
- **Los latinos** : entre la place Forestcom et le 30 juin, bar en intérieur qui propose une carte variée de cocktails.
- **Le Black & White** : av Isiro, bar de nuit, 2 étages, billard, carte variée.
- **La Planète J** : av de l'équateur, très animée en fin de soirée
- **Ibiza bar** : av. de la nation, bar dansant avec groupe en live le week-end
- **Chez moi** : av. de la nation, juste à côté de l'Ibiza bar

Boîtes de nuit à la Gombe :

- **Le Standing** : av du canal, vers la gare.
- **Le VIP** : sur le 30 juin, après le 3615, billards
- **Le Mambo** : av Mongala
- **L'Atmosphère** : au Grand Hôtel de Kinshasa (GHK)
- **Le 3615** : sur le 30 juin, faisant également restaurant et possibilité de jouer aux fléchettes
- **Le Ntemba** : rond-point Forestcom, avec une clientèle principalement congolaise
- **Le Savanana** : sur le 30 juin, boîte où la clientèle est majoritairement masculine

Ailleurs :

Des boîtes ou lieux de danse fourmillent à Kinshasa dans les différents quartiers.

- Au rond point Victoire se trouve **La crèche** sur une terrasse. Cela permet d'avoir une vue panoramique de certains quartiers. Ouvert le week-end.
- Nombreux bars et boîtes à Bandal, Bon marché et Matonge

Attention aux fautes de comportement, les établissements de Kinshasa sont fréquentés par des services de renseignement de tous pays qui sont susceptibles de rapporter vos faits et gestes. Ne surtout pas oublier de se protéger.

SHOPPING

Pour acheter des meubles ou des souvenirs :

- « **IKEA** » quartier Binza (route de Matadi) : quartier spécialisé dans la fabrication de meubles divers en bois, fer ou osier
- **Artisanat et développement** : A voir absolument ! Meubles, déco et bijoux de très bonne qualité, prix affichés, quartier Kimbondo, infos et catalogue sur leur site : <http://artisandevelop.com> (se renseigner sur les jours d'ouverture)
- « **marché aux voleurs** » : au bout du 30 juin, près de la gare. Marché d'artisanat et de vieux objets. S'armer de patience et négocier les prix qui peuvent être multipliés par 10 en fonction du client !
- **Lambada**: av du commerce, près des arches roses, très grand choix de pagnes, prix affichés
- **Magasin « kényan »** : sur la rue qui part à droite au rond point de la gare, le magasin se trouve sur la droite et propose de l'artisanat du Kenya.

Il existe aussi des galeries :

- **quartier N'Galiema**, près de l'avenue du colonel Mondjiba
- "**Symphonie des arts**" : déco et bijoux prix affichés dans un beau cadre, concession Chanic, quartier Kintambo, prendre à droite juste après EUPOL et la 2^{ème} à gauche
- **Galerie Boboto** : croisement av. P. Booka et av. Kisangani, regroupement de quelques peintres et artisans
- **Centre de rééducation des handicapés**, av démocratie (ex huileries), salle d'exposition un peu obsolète mais le choix des produits est assez vaste. Il y a un restaurant ouvert le midi
- **Académie des Beaux Arts** : av Pierre Mulele (ex-libération), vente des œuvres des élèves (peintures et céramiques)

LIBRAIRIES

Il existe peu de librairies à Kinshasa. Beaucoup de livres et de revues sont vendus dans la rue (surtout rue du commerce) et dans les supermarchés (revues).

Il y a cependant quelques éditeurs qui ont ouvert un lieu de vente :

Afrique Editions : au croisement de l'av. du livre et av. de Wangata.

Editions St Paul : av. du commerce

Pop Shop : sur le 30 juin, en face de Peloustore. Papeterie qui propose des revues et des beaux livres pour enfants sur les bonobos.

SPORT

Il existe des clubs privés avec piscine et activités dérivées, tennis et squash, auxquelles on peut adhérer pour 1 mois, 1 trimestre ou annuellement : cercle français, cercle Elais, cercle portugais.

Il est possible de marcher et de courir dans la ville, mais ne pas le faire seul. Le matin de bonne heure de préférence car il n'y a pas de circulation et que l'on peut voir les différents obstacles (peu ou pas d'éclairage public le soir dans certains endroits). Il peut aussi y avoir des opportunités pour les amateurs de pêche sur le fleuve Congo, ainsi que pour le golf (cercle de Kinshasa : parcours de 18 trous idéalement situé au centre ville).

Il y a aussi une école de danse : Nicola ballet, sur le même site que la Symphonie des arts, concession Chanic, quartier Kintambo, prendre à droite juste après EUPOL et la 2^{ème} à gauche

Enfin, le Cercle hippique de Kinshasa se trouve dans le quartier de Ngaliema, à Kitambo magasin continuer tout droit av des écuries puis prendre à gauche sur la rue L. D. Kabila, à 100m sur la gauche.

SANTE

Les conditions d'hygiène en RDC sont en générales mauvaises, les conseils habituels en cas de voyages dans les pays à risques sont donc de rigueur.

Précautions alimentaires : éviter les fruits et légumes crus non pelés, ne consommez pas d'eau du robinet.

Précautions d'hygiène : tout vêtement qui a été séché à l'air libre doit être soigneusement repassé pour éviter les vers de Cayor. En effet cette mouche pond dans le linge et les vers s'infiltrent sous la peau et peuvent provoquer des abcès. Eviter de vous baigner dans les eaux stagnantes.

Précautions médicales : un traitement anti paludéen est fortement recommandé en cas de séjour de courte durée. Dans tous les cas protégez vous des moustiques, surtout à la tombée du jour : vêtements longs et fermés aux poignets et aux chevilles, moustiquaires, produit anti moustique.

Se soigner :

Il existe à Kinshasa un centre privé d'urgence qui dispose de tout le matériel adéquat pour prodiguer les premiers soins d'urgence et stabiliser les patients après les accidents les plus graves, en attendant une possible évacuation vers l'Europe ou l'Afrique du Sud.

Afin de bénéficier des services du **CPU**, il faut s'abonner. Le coût de l'abonnement est de 35 euros par mois.

Centre Privé d'Urgence (CPU)

Coin avenues du commerce et Bas Congo à la Gombe

Réception : 09 98 950 301 ou 09 99 826 505

Courriel : cmkcpu@ic.cd

Le **Centre Médical de Kinshasa** (CMK) dispose également d'un service d'urgence :

CMK

Avenue des Wagénias, presque en face du beach à la Gombe

Réception : 09 98 26 50 04 ou 09 08 84 02 77

Courriel : dqcmk@ic.cd

Pharmacies :

Il faut faire attention à ce que les pharmacies où vous allez acheter vos médicaments soient climatisées, cela garantit une meilleure qualité de conservation des médicaments.

Pharmacie du Centenaire

Boulevard du 30 juin, Galerie du Centenaire

La Gombe- Kinshasa

Ouverte 7/7j et 24/24h

New pharmacie du 30 juin

Croisement avenue Batetela et Boulevard 30 juin

La Gombe- Kinshasa

Ouverte 7/7j et en semaine jusqu'à 23h (20h le dimanche)

Il y a également une pharmacie dans la galerie de l'hôtel Memling et une dans celle du Grand Hôtel.

TOURISME

LOISIRS A KINSHASA

Musée

Les musées ont été plus ou moins vidés lors des « pillages » de 1991 et 1993. Cependant il est possible de se rendre au musée national où ont été rassemblés à l'extérieur des statues de l'époque coloniale et à l'intérieur des vestiges de l'art primaire.

Pour y accéder, prendre la direction de Ngaliema puis en bas de l'ancien zoo, après l'entreprise des chantiers navals Chanimétal, aller tout droit et prendre tout de suite la première petite côte cimentée après le carrefour (grille bleue). Il est ouvert les jours ouvrables (lundi au vendredi) de 07h30 à 15h00. Il est possible, en prévenant 48h à l'avance de visiter après 15h00 (n° téléphone sécurité : 09 97 69 65 07 ou 08 15 21 92 08).

Une annexe se trouve à l'Académie des beaux arts. Cette salle est mieux présentée que celles du musée localisé au mont Ngaliema.

Zoo

Du zoo situé au pied du mont N'Galiema, et mitoyen avec le musée des arts nationaux, il ne reste que quelques cages vides et une végétation débridée. Il y a un ancien amphithéâtre, théâtre de verdure, et un cimetière belge. Les militaires congolais cultivent des champs à l'intérieur.

Au centre ville, quartier Gombe il y a le jardin zoologique dans lequel il est possible de voir quelques animaux (singes, serpents, oiseaux et 2 léopards) et de boire un verre. Il est situé au croisement de Kasa Vubu et de l'avenue du commerce. L'entrée est de 700 FC.

Le jardin botanique de Kinshasa

Situé en face du jardin zoologique sur Kasa Vubu, le jardin botanique est un lieu de promenade. On peut également y prendre un verre.

Mausolée de L. D. Kabila

Situé devant la Présidence de la République, on y accède par l'avenue des héros nationaux. La visite est rapide et consiste à voir une statue en cuivre de L. D. Kabila et son cercueil. On ne peut pas prendre de photo avec son appareil mais des professionnels sont là pour faire des photos « officielles » (750 à 1 500 FC la photo en fonction du format).

Symphonies naturelles

Situé à environ 15 km du centre ville à côté du quartier Binza, la route nécessite un 4x4 sur les trois derniers km.

Prendre la route du « palais de marbre » et en face de la sculpture représentant un lion couché, tourner à droite dans l'avenue Bumba, puis à gauche sur la route de Matadi et tout de suite à droite l'avenue du général Basuki. Il y a un peu de bitume puis de la piste avec des dénivelés et du sable.

Un droit d'entrée de 1 000 FC/personne est demandé. Il y a possibilité de manger sur place (ou pique nique), de pêcher et de marcher tout autour des étangs, des petites grottes et des villages environnants. C'est très reposant et très proche du centre ville.

Une fois par an, en général le dernier week-end d'octobre, un moto-cross est organisé sur les pistes à proximité. C'est aussi un bon endroit pour faire du vélo.



SYMPHONIES NATURELLES novembre 2008

Mbudi nature

Situé dans le quartier Lutende, après les rapides de Kinsuka, en allant en direction, mais avant, la carrière Safricas et (ou) l'université kimbanguiste. A Kitambo magasin prendre à droite sur l'avenue des rapides, continuer une vingtaine de minutes, passer devant une vieille fabrique de briques et demander votre chemin. Il est préférable d'avoir un 4x4 pour la dernière portion. Mbudi nature est un « Centre récréatif », idéal pour se promener le dimanche auprès du fleuve. Ouvert du mardi au dimanche de 09h00 à 19h00 (20h00 le WE). Propose un copieux buffet le week-end pour 15 \$ le samedi et 20 \$ le dimanche. A la carte dans la semaine. Une grande paillote surplombe le fleuve. Téléphone : 09 97 15 77 47 et Internet : véro_wema@yahoo.fr



MBUDI NATURE octobre 2008



MBUDI NATURE octobre 2008

Le fleuve

Il est possible de sortir en bateau sur le fleuve et de passer la journée sur des bancs de sable. Les départs se font soit du Yacht club de Kinshasa, soit du Nautic Club. Les deux sont situés sur la même route : prendre la route des poids lourds et après le garage Toyota, prendre la 1^{ère} rue à gauche.

Au Yacht Club, on peut louer un bateau avec un conducteur et tout le matériel (auvent, chaises, table..) pour la journée. Le prix est d'environ 120\$/journée + l'essence (compter environ 50 litres). Il y a différents modèles de bateau en fonction du nombre de passagers (de 6 à 10).

Contact : Mr Simba 09 99 93 73 98



On peut aussi louer une baleinière pour la journée (capacité de 20-30 personnes) avec possibilité de commander un buffet pour le midi.

Contact : Alain 081 01 89 281



LOISIRS HORS KINSHASA

Plusieurs possibilités de sortie permettent de s'évader de l'atmosphère de la capitale. Certaines peuvent être réalisées dans la journée, d'autres sur le week-end ou encore sur plusieurs jours.

La notion de distance peut perdre sa valeur lorsqu'il s'agit de pistes empruntées en saison des pluies comparée à celle du temps réellement mis pour effectuer le trajet.

Il est préférable de posséder un véhicule en bon état (si possible deux roues de secours en état et gonflées) car il y a très peu de garages ou « quados » (réparateurs de roues) sur les axes routiers. De même, il est conseillé de partir avec le minimum de moyens permettant de tracter (ou être tracté), de se sortir d'ornières (pelle, coupe-coupe...), d'une petite pharmacie, d'outils, eau potable, ainsi que de monnaie (FC ou dollars) en petites coupures. Il faut également anticiper sur les moyens en carburant car il n'existe pas beaucoup de stations hors certains villages ou villes. En cas de besoin, vous pouvez trouver de l'essence « Khadafi » dans les villages mais le litre est bien plus cher que dans les stations essence et la qualité n'est pas garantie.

Depuis 2006, un point de passage payant a été mis en place sur la route de Matadi après Kasangulu. Les véhicules immatriculés en « IT » ou « CD » ne paient pas.

Hors de la capitale, il est fortement recommandé de se déplacer à au moins deux véhicules. Le réseau routier aux alentours de la capitale est bon. Sur les quatre voies, les conducteurs ont tendance à rouler sur la voie de gauche, et ce, même s'il n'y a personne sur la voie de droite.

Les véhicules en panne sur le bord de la route sont généralement précédés (à très courte distance) de grosses touffes d'herbe posées à même la chaussée afin de les signaler.

Enfin, pensez à avoir vos papiers d'identité (ou des photocopies) quand vous sortez de Kinshasa.

Province de Kinshasa

Mont Mangengengé (prononcer Manguenguengué)

Le Mont Mangengengé (Pic Mense) est un lieu de pèlerinage et de retraite qui culmine à 710 m. Le nom Pic Mense apparaît en 1887 sur la carte du Stanley-pool et vient d'un médecin qui a sauvé de nombreuses vies dans la région. Le Docteur Mense fut le premier européen à gravir le mont et le 2^{ème} médecin arrivé à Léopoldville en 1866.

Situé à 20 minutes de l'aéroport de Ndjili, c'est l'occasion d'une belle promenade avec une vue imprenable à l'arrivée.

Distance par rapport à Kinshasa	45 km de Kinshasa (environ 3/4 d'heure), route de Ndjili,
Type de véhicule	4x4 (piste sableuse)
Accessibilité	Prendre la RN n°2 en direction de Ndjili, passer l'aéroport et continuer environ 4 km puis prendre à droite sur une piste sableuse (environ 10 km). Pour repérer la piste, il y a une antenne Vodacom sur son côté gauche. Dans tous les cas, demander son chemin car le mont est très connu.
Possibilités de restauration	restaurant : Oui Non / pique nique : oui/non
Loisirs pratiqués	Le Mont Mangengengé est avant tout un lieu de pèlerinage et de retraite (certains y passent une semaine entière). Mais l'ascension du mont est une belle randonnée d'environ 2h aller/retour.
Accès au réseau téléphonique	oui
Divers :	Au bout de la piste on peut garer sa voiture avant de commencer l'ascension à pied. On y vend des bâtons de marche à 50 FC pièce. Il est conseillé d'en acheter car le chemin est assez escarpé et ils sont d'une grande utilité.

Dernière visite effectuée en	février 2009
------------------------------	--------------



MONT MANGENGENCE Février 2009



N'Ganda Yala

A moins d'une heure de Kinshasa, N'Ganda Yala (ou « Ma paillote »), est un site agréable pour passer le dimanche ou le week end. Généralement on y déjeune ou boit un verre. Il y a parfois des animations (sketchs, danses locales) pendant le déjeuner. Il existe des sites dans le même style tout au long de la rivière N'Sele dont les « Jardins d'Eden ».

Distance par rapport à Kinshasa	45 km de Kinshasa (environ 3/4 d'heure), route de Ndjili, panneau sur la droite.
Type de véhicule	Berline
Accessibilité	routes bitumées, toutes saisons
Possibilités de restauration	restaurant : Oui Non (paillotes)/ pique nique : Oui Non
Loisirs pratiqués	Il est possible de se baigner dans la rivière N'Sele qui longe le site. Des tours de pirogues, baleinière (pour quelques heures voire un pique nique sur un banc de sable) jeu de pétanque et pêche peuvent être pratiqués. Un circuit de moto-cross se trouve à proximité et peut être activé « à tout moment » et sans préavis.
Accès au réseau téléphonique	oui
Divers :	une case de passage (10 personnes maximum), à l'écart, peut être louée (contact : Nicole 09 99 91 89 59). Le coût est de 150 \$ pour le week-end (03 nuitées). Des excursions sur le fleuve (pirogue ou baleinière) sont possibles avec le pique nique (à emmener, ou 20 \$ par personne si la prestation est fournie par le restaurant) sur un banc de sable (abri, chaises et tables fournis). Location 150 \$ (plus le matabish) de la baleinière (20 passagers maximum), 30 \$ la pirogue (~ 10 passagers maxi).
Dernière visite effectuée en	mars 2008 (prix des locations à confirmer)

Pisciculture de N'Sele

Distance par rapport à Kinshasa	51 km de Kinshasa (environ une heure), route de Ndjili Traverser la rivière N'Sele continuer sur la quatre voies sur environ trois kilomètres puis en face de la station service
---------------------------------	--

	Sonagol Congo, traverser à gauche la route à 4 voies. Prendre la route qui circule entre les fermes et à la patte d'oie tourner à droite. La GR bloque l'accès à une ferme un peu plus loin sur la route qui va tout droit
Type de véhicule	berline
Accessibilité	routes bitumées, toutes saisons
Possibilités de restauration	restaurant : Oui Non (pailletes sur pilotis sur un étang)
Loisirs pratiqués	pêche dans étangs et promenade. Des tours de pirogues, jeu de pétanque et la pêche peuvent également être effectués.
Accès au réseau téléphonique	oui
Divers :	personnel de service agréable et possibilité de ramener (moyennant finances) les « pêches » effectuées dans les étangs (amener une glacière).
Dernière visite effectuée en	février 2006

Maluku (« Au petit paradis »)

A environ 1 heure de Kinshasa, le « Petit paradis » de Maluku propose un ensemble de paillettes pour déjeuner au bord du fleuve Congo avec vue sur le Congo Brazzaville.

La route pour y aller est agréable car elle longe le fleuve Congo. Elle passe devant sur la pagode qui servait de d'entrée à l'ancien parc d'attractions nautiques et des fermes modèles. En saison sèche et après les brûlis, il est aussi possible de voir le long de la route et près du fleuve de beaux paysages avec des collines qui seront cachés par les herbes en saison des pluies.

Distance par rapport à Kinshasa	71 km / environ 01h15 de la gare de Kinshasa. Avant le village de Maluku et à 30 km après Ngandayala au Nord de la capitale. Localisé après l'ancienne usine SOCIDER (que l'on laisse sur la gauche) sur la rive du fleuve Congo.
Type de véhicule	berline mais dernière portion (environ 1km) sableuse
Accessibilité	toute saison avec un véhicule type 4x4.
Possibilités de restauration	restaurant : Oui Non / pique nique : Oui Non
Loisirs pratiqués	Il est possible de marcher, de se baigner et d'effectuer des tours de pirogue (500 FC par personne les 20mn) ou (et) de pêcher.
Accès au réseau téléphonique	oui.
Divers :	Prix d'un plat avec du capitaine (taille moyenne) avec des frites : environ 7 000 FC
Dernière visite effectuée en	Octobre 2008



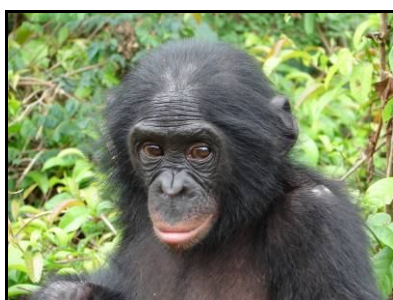
MALUKU « Au petit paradis » Octobre 2008

Réserve « lola ya Bonobo » à Kinwensa

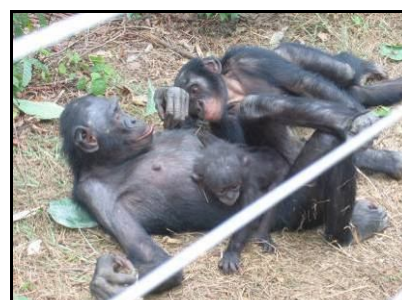
C'est en 1994 que l'association des animaux au Congo (AAC) voit le jour. A l'époque il n'y a qu'un seul bonobo. Cette association met en place un sanctuaire nursery au TASOK (école américaine à Kinshasa) où 12 bonobos sont installés. En 2002, création et installation actuelle à Kinwensa du sanctuaire « lola yo bonobo » (paradis des bonobos) sur 12 ha où se retrouvent 20 bonobos. En 2004, l'association des bonobos au Congo (ABC), nouveau nom de l'AAC, crée deux nouveaux enclos (30 ha) et 37 bonobos s'y retrouvent. Aujourd'hui « lola ya Bonobo » accueille plus de 50 bonobos.

Pour s'y rendre, prendre la RN1 direction Matadi, puis, au niveau de la station Shell « By Pass », prendre sur la gauche vers Kimwensa. Continuer jusqu'à la gare et tourner à droite en longeant les rails. Tourner ensuite à gauche (panneau) et continuer tout droit en laissant le lac Ma Vallée sur votre gauche.

Distance par rapport à Kinshasa	28 km (environ 45 mn)
Type de véhicule	4x4 fortement conseillé
Accessibilité	plutôt en saison sèche, mais possible en toute saison
Possibilités de restauration	restaurant : Oui Non / pique nique : Oui Non
Loisirs pratiqués	En général, la visite dure un peu plus d'une heure en fonction des activités des animaux. La meilleure heure pour les voir est vers 15h00 lorsqu'ils sortent des bois pour se rafraîchir. Mais il est possible d'en voir à d'autres heures. De bonnes explications sont données, dont des panneaux pédagogiques. Il est également possible d'avoir de vrais contacts avec les bonobos. Le personnel est accueillant et il donne des explications
Sécurité	Faire attention à ne pas trop s'approcher des grillages car le bonobo peut essayer de prendre votre appareil photo, votre montre ou vos bracelets
Accès au réseau téléphonique	oui
Divers :	Entrée : 5 USD par adulte ; 2 USD par enfant. On peut acheter de beaux livres pour enfants sur les bonobos. Une partie du prix de vente est reversé à l'association. Site : www.lolayabonobo.org
Dernière visite effectuée en	Octobre 2007



RESERVE « LOLA YA BONOBO » Octobre 2007



Chutes de Lukaya

Les chutes de Lukaya (environ 1 m de hauteur) jouxtent la réserve « lola ya Bonobo » (paradis des Bonobos).

Distance par rapport à Kinshasa	28 km (environ 45 mn)
Type de véhicule	4x4 fortement conseillé
Accessibilité	plutôt en saison sèche, mais possible en toute saison
Possibilités de restauration	restaurant : Oui Non / pique nique : Oui Non
Loisirs pratiqués	Point de restauration (dont chèvre : 7000 FC) et de baignade
Accès au réseau téléphonique	oui
Divers :	En arrivant vers la rivière Lukaya, de nombreux jardins en terrasse jalonnent l'itinéraire. Il est donc possible, en fonction des saisons, de s'approvisionner à moindre coût en fruits et légumes
Dernière visite effectuée en	Octobre 2007

Lac « ma vallée »

Le lac « ma vallée » est un endroit idéal pour se promener le long du lac (6 km) puis déjeuner au restaurant. Le mieux est de passer commande avant la promenade afin de ne pas attendre trop longtemps.

Distance par rapport à Kinshasa	27 km (environ 45 mn.) Sur la route des chutes de Lukaya, premier pont à gauche après le franchissement de la voie ferrée
Type de véhicule	véhicule 4x4 conseillé
Accessibilité	la piste d'accès, sur la colline, est sableuse et ombragée par des bambous.
Possibilités de restauration	restaurant : Oui Non / pique nique : Oui Non
Loisirs pratiqués	Possibilité de faire du pédalo (1 000 FC/heure) mais pas de se baigner
Accès au réseau téléphonique	oui
Divers :	le coût d'accès au lac, deuxième barrière, est de 500 FC par personne. En arrivant vers la rivière Lukaya, de nombreux jardins en terrasse jalonnent l'itinéraire. Il est donc possible, en fonction des saisons de s'approvisionner à moindre coût en fruits et légumes.
Dernière visite effectuée en	Juin 2008



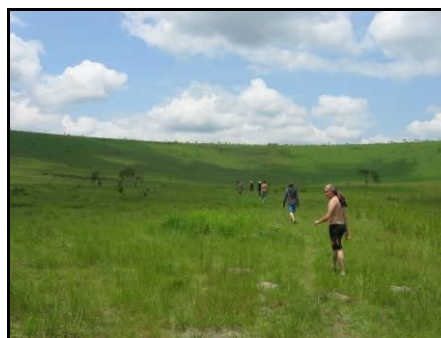
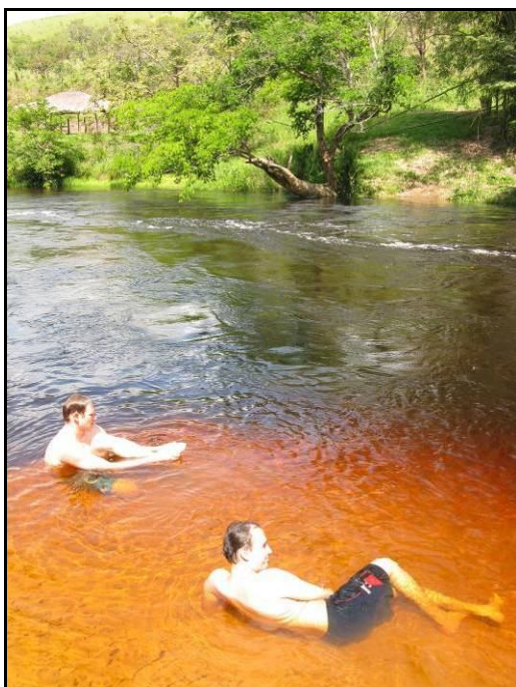
LAC MA VALLEE Juin 2008

Bombo Lumene

Bombo Lumene est un ancienne réserve d'animaux où l'on peut passer un week end ou plus. Sur place il y a de quoi se loger (chalets ou tentes) mais pas de restaurant. Le site est superbe pour des ballades et des baignades dans la rivière.

Distance par rapport à Kinshasa	130 km ; environ 03h Prendre la route de Ndjili (RN n°2) et après la rivière Nsele, toujours sur la quatre voies, rester sur la route goudronnée. Après la station service Sonagol Congo prendre à droite au carrefour en « Y » (PK ~ 50). Passer à Menkao. Plus loin, il existe un point de vue, près d'une rangée de bambous, avant de traverser la rivière Mai Ndombe (eau noire) et de remonter vers Mutiene. Rouler sur le plateau des Bateke, grandes lignes droites. Puis au PK 126, une grande pancarte polychrome près d'un "bouquet" de bambous indique le village de Bombo Lumene. Prendre juste après cette pancarte la première piste à droite (90°) sur environ 6 km et l'on arrive à une barrière avec un garde. Prendre à gauche sur environ 200 m en laissant à gauche les cases des permanents
Type de véhicule	berline ou 4x4
Accessibilité	en toute saison pour un 4x4
Possibilités de restauration	restaurant : Oui Non / pique nique : Oui Non
Loisirs pratiqués	marche, course, nage en eaux vives (bon nageur), pont de liane à emprunter, apprentissage des plantes locales (pancartes sur des arbres dans le camp), vision de nuit sur le plateau. Il est maintenant possible de se rendre (en véhicule puis à pied) au confluent des rivières Bombo et Lumene).
Sécurité	Sur le trajet, il existe de nombreux petits postes militaires. Le plus important se trouve sur la rivière Mai Ndombe (rivière noire) avec son pont détruit en 1997. Certains militaires demandent des cigarettes. Restez polis et courtois. Pour la vision sur le plateau des Batekes, prévoir un lot de piste, jumelles, GPS, ...
Accès au réseau téléphonique	oui
Divers :	<p>Le droit d'entrée est de 15 \$ / personne.</p> <p>Possibilité de logement : la nuitée en dur : 20 \$ (25 \$ pour le chalet)/chambre (lit 2 places), en camping : 10\$ /tente (avec sa propre tente). Il y a également possibilité de louer des tentes sur place 15 \$ / tente (à vérifier lors des réservations).</p> <p>Situé sur un plateau à plus de 300m d'altitude, il est préférable de prévoir des duvets en saison sèche. Il y a très peu (ou pas) de moustiques.</p> <p>Sur place du personnel (à rémunérer en plus) peut faire cuire les repas avec le makala, nettoyer la vaisselle, et/ou faire un grand feu de bois à proximité du chalet.</p> <p>Il faut apporter toute la logistique : eau et vivres pour la durée du séjour. L'eau (douche, toilettes) qui est puisée dans un puits à proximité du bureau du conservateur se trouve dans des fûts de 200l. Un groupe électrogène (3,5 KVA) fournit l'électricité sur place.</p> <p>Il faut environ 5 mn pour aller à pied à la rivière (possibilité d'y</p>

	<p>aller aussi en véhicule 4x4) qui se trouve en contrebas. Prendre des chaussures de sport ou d'eau pour se baigner et/ou remonter la rive afin d'éviter de se blesser. Dans le chalet, il existe deux chambres (grands lits avec draps) avec une salle de bains et deux autres (ou 3 en fonction des impératifs locaux) avec salles de bains dans l'annexe (draps fournis). Pour les réservations, prendre contact au 081 088 02 86</p>
Dernière visite effectuée en	Octobre 2008



BOMBO LUMENE Octobre 2008

Mbankana, camp CADIM

Le centre d'appui pour le développement intégral Mbankana (CADIM) est un projet créé en 1981 par les Allemands (fondation Hanns Seidel). Depuis 1994, les congolais en sont les responsables et l'appui allemand reste à la hauteur d'un tiers.

Distance par rapport à Kinshasa	<p>142 km , environ 2h45 Prendre la route de Ndjili (RN n°2) et après la rivière Nsele, toujours sur la quatre voies, passer la station service Sonagol Congo et prendre à droite au carrefour en « Y » (PK ~ 50) juste après en bout de la ligne droite. Passer à Menkao et traverser. Plus loin, il existe un point de vue en haut près d'une rangée de bambous, avant de traverser la rivière Mai Ndombe (eau noire), puis remonter vers Mutiene. Rouler sur le plateau des Bateke, grandes lignes droites. Laisser à droite Bombo Lumene et le dépasser d'une quinzaine de kilomètres. Dans Mbankana en bas de la descente, prendre à droite un chemin de sable sur environ 4 km en direction de l'hôpital. Le dépasser et continuer jusqu'au camp qui se trouve sur une ligne de crêtes en ayant franchi un petit pont de</p>
---------------------------------	--

	béton.
Type de véhicule	berline non conseillée pour la partie piste (04 km) ou 4x4
Accessibilité	en toute saison pour un 4x4
Possibilités de restauration	restaurant : Oui Non / pique nique : Oui Non Il y a possibilité de se restaurer sur place (à/c de 3 \$ le petit déjeuner et de déjeuner, dîner : 7,5 \$ en fonction du nombre de personnes). Il est également possible d'amener une partie des repas (demander éventuellement le complément) qui peut être préparé par le personnel du centre. Il faut prévenir une semaine à l'avance et confirmer. Sur place, ils vendent également de la bière et des boissons sucrées.
Loisirs pratiqués	marche sur la ligne des crêtes jusqu'au krall (enclos), visite des bassins de la pisciculture, baignade sur la rivière Lufimi et proximité de rivières, pont de liane rustique sur la rivière Lufimi à voir. Il existe la possibilité d'acheter du miel d'acacia (700 FC le flacon). Achat de légumes dans les villages environnants (cité 1, 2, ...).
Accès au réseau téléphonique	oui
Divers :	Le responsable est monsieur Nkoba (09 99 95 90 12), l'adjointe, Hélène (09 98 27 38 26). Vérifier que les prix des prestations soient affichés et aussi l'addition ! Il est possible que de nouveaux tarifs soient prochainement mis en place. Il est possible de dormir. La capacité d'accueil est de 14 chambres avec grands lits et draps fournis. 1 x chambre à 1 lit : 10 \$ (chambre du cardinal), 12 x chambres à deux lits : 10 \$, 4 x chambres à 4 lits : 2,5 \$ le lit. Il y a également de l'eau courante et des douches. Situé à plus 300 m d'altitude le site est généralement ventilé, avec peu de moustiques, et il est préférable d'amener des duvets en saison sèche. Le centre reçoit des stagiaires qui sont prioritaires pour le logement. Le centre est alimenté par un groupe électrogène qui fonctionne du lundi au vendredi : 07h00 à 15h00, le week-end : 11h00 à 15h00. Le soir : 18h00 à 22h00. Mais, moyennant finance (25 \$/heure supplémentaire) il y a possibilité de prolonger. Il y a très peu de moustiques.
Dernière visite effectuée en	avril 2006

Mampu

Mampu est le site d'un des projets de la fondation Hanns Seidel, qui consiste à produire du makala (charbon de bois) à partir de l'essence d'acacia.

Itinéraire	180 km, environ 04h de Kinshasa Prendre la route de Ndjili (RN n°2) et après la rivière Nsele, rester sur la route goudronnée à droite au carrefour en « Y » (PK 50). Passer Menkao, Mutiene puis Mbankana. A la sortie de ce village, dans le thalweg, franchir la rivière Lufimi (pont Bailey). Remonter de l'autre côté jusqu'à la fin du bitume continu (début du plateau). Au premier carrefour, prendre à gauche juste avant le poste de militaires en direction de
------------	--

	Kinsona. Passer la rivière et ce village de même nom et rester sur la piste principale, en mauvais état, jusqu'à Mampu.
Type de véhicule	4x4
Accessibilité	en toute saison pour un 4x4
Possibilités de restauration	restaurant : Oui Non / pique nique : Oui Non
Loisirs pratiqués	visite d'un marché local
Accès au réseau téléphonique	Oui
Divers :	La piste est très sableuse entre la RN2 et Kinsona, et en partie défoncée – saison des pluies - entre Kinsona et Mampu. C'est un lieu qui permet de s'évader si l'on se trouve à Mbankana. (40 km). A moins de connaître quelqu'un sur place, il n'y a pas de possibilité d'y dormir.
Dernière visite effectuée en	mars 2005

Kasangulu (sur invitation)

Sur invitation. Kasangulu est une propriété privée (environ 2km x 2 km) située à une cinquantaine de km de Kinshasa. C'est Andy, gérant du «duty free », près du cercle français qui invite.

Itinéraire depuis Kinshasa	50 km route de Matadi. Kinshasa, Kasangulu à dépasser péage après Kasangulu (ouvert en février 2006). Continuer pendant 6 km après le pont franchissant la voie ferrée de Kasangulu. Juste avant le haut de la côte, prendre la piste qui descend vers la gauche vers un petit plateau où se trouvent des cases. De la route, on aperçoit les étangs. Avant la case, que l'on laissera à gauche, tourner à droite sur environ 200 m.
Type de véhicule	berline ou 4x4
Accessibilité	en toute saison pour un 4x4
Possibilités de restauration	restaurant : Oui Non / pique nique : Oui Non
Loisirs pratiqués	marche, pêche dans étangs (tilapias), cheval.
Sécurité	De nombreux poids lourds roulent sur la route de Matadi
Accès au réseau téléphonique	oui
Divers :	Il y a possibilité, en sortant de Kasangulu vers Kinshasa, d'acheter des légumes et des fruits à des marchandes installées au bord de la route situées juste après le village.
Dernière visite effectuée en	octobre 2004

Province du Bas Congo

Jardin botanique de Kisantu (Inkisi) province du Bas-Congo

Le jardin botanique a été créé en 1900 par Justin Gillet, missionnaire jésuite et est l'un des plus vieux jardins botaniques d'Afrique Centrale. Il s'étend sur 225 ha dont 55 aménagés en bordure de la rivière Inkisi. Les espèces vivantes sont très riches et étonnamment diversifiées (3 500 espèces locales et d'introduction). Les paysages sont très variés et peuvent être contemplés du haut du mont Calvaire. Parmi les endroits remarquables, il y a le verger des mangoustaniers, les pergolas de plantes d'ombre, la serre aux plantes grasses, la collection d'orchidées, la collection de plantes médicinales, l'arboretum et le palmetum. Des pistes sont aménagées à travers le jardin, la grotte du frère Gillet et les rivages de la rivière Inkisi.

Le parc est ouvert tous les jours de 08h à 17h. Le droit d'entrée est de 500 FC/adulte, 50 FC/enfant, 200 FC/véhicule, 1350 FC/caméra, 750 FC/appareil photographique et 500 FC/chien. Pour une visite guidée c'est 1500 FC et 3 000 FC pour le droit de pique niquer (paillote ou pas).

Contacts : 081 54 18 698 / 081 51 30 628 / 081 00 11 269 et www.kisantu.net

Distance par rapport à Kinshasa	120 km, environ 02h sur la RN1 (route de Matadi)
Type de véhicule	berline
Accessibilité	en toute saison
Possibilités de restauration	restaurant : Oui Non / pique nique : Oui Non
Loisirs pratiqués	Ballade dans le parc Il est également possible de visiter l'imposante cathédrale en briques rouges dans la ville (en général fermée en semaine, hormis aux horaires d'office).
Sécurité	De nombreux poids lourds roulent sur la route de Matadi
Accès au réseau téléphonique	oui
Divers :	Il existe un hôtel à proximité du jardin ou possibilité de dormir chez les sœurs en ville, près de la cathédrale. La ville, qui s'appelait autrefois Inkisi, a été renommée par les missionnaires. A l'époque c'était un village où se trouvait une très importante communauté de sorciers et vaudous. Aussi, les missionnaires ont voulu éradiquer ces pratiques. Pour ce faire, ils y ont construit un pôle d'attraction avec de nombreuses constructions religieuses, dont la cathédrale, qui ont permis de concentrer les populations et de les convertir. Possibilité d'acheter dans la ville des fruits et légumes et du « makala » (charbon de bois) sur la route. Quelques kilomètres avant Kisantu et juste avant le marché d'Inkisi (à droite en y allant), il y a aussi un Congolais qui vend des racines brutes de bois de wenge. Nettoyées, vernies ou non, elles peuvent servir de décoration.
Dernière visite effectuée en	Janvier 2008





KISANTU Janvier 2008

Compagnie sucrière de Kwilu Ngongo

La compagnie sucrière de Kwilu Ngongo est une grande plantation (45 x 12 km) de cannes à sucre installée vers les années 1920 par un Belge dans un ancien passage de troupeaux d'éléphants (d'où le logo). Environ 2 500 personnes, dont 08 expatriés y travaillent (juin 2006). Propriété gérée par une société belge et gérée sur place par Mario Nobre (Français), administrateur financier. La meilleure saison pour visiter est la saison sèche. La campagne de ramassage de la canne s'effectue de mai à octobre. Il est également possible de se restaurer au Guest house. Le prix des différents repas et boissons reste très modeste par rapport à la ville de Kinshasa. Il y a possibilité d'amener l'apéritif et le vin. La capacité d'accueil maximale, en fonction de leurs impératifs, est d'environ 20 personnes. La première récolte a été réalisée en 1925 (85 000 t en 2006).

Pour s'y rendre, deux itinéraires sont possibles :

Kinshasa, plateau Delvaux, UPN, RN1 (route de Matadi) direction Matadi, Kasangulu, péage après Kasangulu, Madimba, Kisantu (Inkisi), Mbanza Ngungu (camp LCL Ebeya : PK 151). Puis :

- 1) Soit continuer pendant 33 km jusqu'à un carrefour de route - piste (PK 186) où se trouve un panneau indiquant la localité de Kwilu Ngongo et un bâtiment rouge. Tourner à gauche. Suivre la piste sur environ 12 km de latérite, tout en franchissant deux ponts, en passant devant le secteur Kwilu Ngongo (PK 190). En arrivant à la localité de Tumba, rester sur l'axe principal (montées et descentes) et traverser le village. Juste en bas de la colline, après l'hôpital, tourner à gauche vers la gare que l'on laisse à gauche, puis au carrefour suivant, tourner encore à gauche, franchir la voie ferrée et prendre la première piste à gauche. Continuer sur environ 500 m, laisser l'OCPT à gauche et franchir la barrière de la concession. Après environ 100 m tourner à gauche afin de rentrer dans le parking du Guest house (PK 202).
- 2) Soit continuer pendant 20 km après la VF de Mbanza Ngungu et tourner à gauche au carrefour RN1- piste en direction de Lufototo. Rouler sur 8 km et prendre à droite au carrefour. Rouler 7 km jusqu'au rond-point de Lufototo et prendre en face et tourner à droite juste après le gros pont du village. Ensuite rester sur la piste principale pour arriver derrière l'usine de Kwilu Ngongo. Juste avant, traverser la rivière sur un pont métallique – type Bailey -. Laisser l'usine à gauche et suivre la route en béton. Prendre la deuxième à droite (piste latérite avec des ralentisseurs). A environ 1 km, et deux ralentisseurs plus loin, un carrefour en « té » avec une piste qui part à droite. Le guest house – inscrit sur une pancarte - se trouve 50 m après parmi des maisons de la compagnie.

La piste qui passe par Lufototo est plus pittoresque mais peut-être bloquée pendant la saison des pluies (submersion de certaines portions proches de l'usine). L'autre traverse le village de Tumba et le samedi est jour de marché. Il faut donc aller très doucement car il y a du monde dans l'avenue principale du village.

Distance par rapport à Kinshasa	203 km, dont 186 km de route bitumée et 17 km de piste, ou 171 km de macadam et 33 km de piste, 04h dans les deux cas.
Type de véhicule	berline (en saison sèche) mais 4 x 4 conseillé (utilité au moins sur place pour les visites dans la plantation).
Accessibilité	en toutes saisons. Pendant la saison des pluies, la piste qui passe par Lufototo peut être submergée par une des rivières qui déborde et empêche le franchissement de certaines portions de trajet. Se renseigner avant de l'emprunter.
Possibilités de restauration	restaurant : Oui Non / pique nique : Oui Non
Loisirs pratiqués	<p>Au niveau du Guest house : natation (piscine de 25 m x 12 m), jogging, marche, tennis (amener raquettes et balles), badminton (amener raquettes filet et volants), tennis de table (amener raquettes et balles), football (ballon à apporter), bowling "local".</p> <p>Il est aussi possible de visiter l'usine (environ 2h) durant la période de coupe (fin mai à fin octobre). Il est conseillé de porter de vieux vêtements durant la visite (particules diverses en suspension dans l'air). Pendant la campagne, demander la possibilité de voir les champs de canne qui sont mis en feu juste avant leur coupe.</p> <p>En véhicule (4x4 fortement conseillé) il y a également des possibilités de promenades (guidées en général par Brigitte Nobre si elle est sur place) : plantation, belvédère, grottes, petits lacs, masses rocheuses.</p>
Sécurité	de nombreux poids lourds roulent sur la route de Matadi
Accès au réseau téléphonique	Oui
Divers :	<p>Possibilité de loger dans l'annexe (petits studios avec salon, chambre avec grand lit et draps, salle de bains, climatisation et possibilité de mettre des matelas d'appoint), ou des villas (2 ou 3 chambres) en fonction des impératifs de l'entreprise. Le coût de la chambre est ~ 10 \$US et le repas est de 4 000 FC, sans les boissons, petit déjeuner (3 000 FC). Depuis avril 2006, des alcools et du vin peuvent être servis au guest house. Mais il est toujours possible d'amener ses apéritifs et son vin.</p> <p>Contacts : Norbert (08 18 98 76 05) ou éventuellement madame Brigitte Nobre (tel : 09 98 74 21 55). Réserver une quinzaine de jours à l'avance afin de laisser le temps à Norbert d'organiser les sorties touristiques</p> <p>Il existe un hôpital à Kwilu Ngongo (village), avec une permanence le week-end, où des soins appropriés et performants peuvent être dispensés. Le responsable est le Dr Pembeni (081 510 6218 ou 09 98 59 50 47).</p> <p>Sur le chemin du retour, juste après Kasangulu à droite, dans un virage à gauche, il y a possibilité d'acheter des fruits et légumes à des vendeuses qui tiennent des étals.</p>
Dernière visite effectuée en	juin 2006.

Les chutes de Zongo

Sur la route de Matadi, les chutes de Zongo dominent la rivière Inkesi du haut de leurs 65 mètres. En dehors d'un endroit de détente et de tourisme, c'est aussi une centrale hydroélectrique. Construite par les Belges en 1949, celle-ci est opérationnelle depuis 1952. L'usine possède 05 turbines (1/5 en état : juin 05, 2/5 en septembre 2005, 0/5 en avril 06) et, en général, fournit l'électricité à plusieurs communes de Kinshasa, dont celle de la Gombe. Si elle ne fonctionne pas, la centrale d'Inga l'alimente et Zongo fait relais vers Kinshasa.

Selon certains, il est préférable de s'y rendre durant la saison des pluies afin d'apprécier le bon débit des chutes mais avec le risque de « planter » son véhicule sur la partie piste et, donc, d'allonger le temps de route. D'autres préfèrent s'y rendre en saison sèche car on est sûr d'éviter les plantages (par contre beaucoup de poussière) et les chutes restent impressionnantes avec moins de débit.

Si vous partez en saison des pluies, prévoyez le matériel pour se sortir d'éventuels borbiers (câble de halage, pelle, coupe-coupe, planches en bois, etc.) et de la monnaie en FC si les habitants des villages sur la route vous donnent un coup de main.

Pour s'y rendre, prendre la route Matadi, passer, Kasangulu, le péage après Kasangulu, Sona Bata (ou Nsona Mbata) (PK 89). Juste avant le marché se trouvant sur la gauche, prendre la piste qui part à droite sur environ 50 km de latérite (présence d'un panneau à droite sur le bord de la route). Prévoir de faire plein avant car il n'y a pas de station à ce niveau.

Sur la piste, après 2 km à travers un village, prendre à droite juste après la voie ferrée. Traverser, par la droite, la mission (et centre d'apprentissage artisanal) de Sona Bata. Rester sur la piste principale sur laquelle il y a le plus de traces. Des panneaux sont plantés de temps en temps sur l'itinéraire avec l'affichage des distances. Il faut rester sur la piste principale. Au carrefour de Sanga (pancartes : PK 114) tourner à droite. Plus loin, faire attention en traversant un pont. Le retour, en fonction de la météorologie, est généralement plus rapide.

Au cas où la piste serait mauvaise et que les délais auraient été dépassés, il est possible de dormir au centre d'apprentissage artisanal à Sona Bata. Contacter le père Albert Nzola (09 98 54 47 120). Les chambres sont rustiques mais il y a de l'eau et de l'électricité. En prévenant à l'avance, il y a possibilité de se restaurer.

Distance par rapport à Kinshasa	133 km : 84 de bitume et 49 de piste. La durée pour la partie bitume est d'environ 1h30. Pour la piste, elle peut varier entre 2 et 4h en fonction des « plantages »
Type de véhicule	4x4
Accessibilité	assez bonne à mauvaise suivant la saison
Possibilités de restauration	restaurant : Oui Non / pique nique : Oui Non .
Loisirs pratiqués	Avec des guides trouvés sur place (ou sans !), visite des chutes (prévoir du rechange si passage « à la douche » d'embruns de la chute), promenade sur le barrage (à pied), jogging, visite de la centrale hydroélectrique (en véhicule) et de la « cité » de Zongo. Emmener de la monnaie (FC et \$). Il est possible de prendre des photographies de la centrale en demandant l'autorisation.
Sécurité	circulation sur la RN1 et prendre des délais suffisants car la piste est mauvaise et il est préférable de ne pas rouler de nuit.
Accès au réseau téléphonique	oui
Divers :	Le droit d'entrée est de 5\$ pour les adultes et de 2\$ pour les enfants. Il est possible de dormir sur place. Il existe 07 bungalows rustiques en dur (50 \$ la nuit ; avec lit double et draps,

	<p>douche, WC, lavabo), trois tentes de 4 personnes (25 \$ la tente/nuitée). Il existe 7 petites et 02 grandes les paillotes à proximité de la rivière Inkesi pour pique niquer (20 \$ la grande, 10 \$ la petite).</p> <p>L'électricité est présente sur tout le campement. On peut se faire aider par le personnel pour toute la durée du séjour (barbecue, vaisselle à nettoyer). Juste avant le départ, régler et donner le « matabish » au responsable (et le faire savoir aux autres) qui le répartira entre tous. Pour la cuisine, on peut louer un barbecue (5\$) et acheter du charbon sur place.</p> <p>Compter en plus 10% de taxe sur tous les prix.</p> <p>Contacts : Pierre (09 98 58 06 36 ou 09 99 92 11 42. Ne pas hésiter à lui dire prévoir du makala, des boissons et le souhait d'une éventuelle visite à la centrale hydroélectrique en précisant le créneau horaire souhaité.</p>
Dernière visite effectuée en	Juillet 2008



Chutes de ZONGO Juillet 2008

Matadi

Matadi (appelé auparavant Vivi) est le chef-lieu de la province du Bas Congo. Pour s'y rendre, prendre la RN1 en direction de Matadi. Il est également possible d'y aller en train. Se renseigner des différents tarifs (de 3 500 FC à 50 \$) et horaires à la gare centrale de Kinshasa.

Distance par rapport à Kinshasa	350 km de macadam, 06h
Type de véhicule	berline
Accessibilité	en toute saison pour une berline
Possibilités de restauration	restaurant : Oui Non / pique nique : Oui Non
Loisirs pratiqués	quelques sites peuvent être visités : belvédère, monuments aux porteurs, monuments à la mémoire des Italiens décédés lors de la construction de chemin de fer à Palabala, maison de Stanley à Vivi, monument Bula Matari, gare centrale, port international, pont Oebk, chalet gîte d'étape qui servait de

	résidence temporaire à l'administrateur colonial lors de ses tournées à Palabala.
Sécurité	la circulation sur la RN1 peut être dangereuse à cause des différents poids lourds et fula fula rencontrés et (ou) en panne dans des virages, côtes, etc. Il est également préférable de ne pas rouler de nuit (véhicules congolais sans éclairages).
Accès au réseau téléphonique	oui
Divers :	Le barrage d'Inga (~ 60 km après Matadi) peut être visité avec une autorisation retirée au préalable à la SNEL de Kinshasa. La visite du site d'Inga prend environ 02h30 afin d'en avoir une bonne idée. Elle se fait avec un guide qui est obligatoire
Dernière visite effectuée en	avril 2006

Gîte WWF de Luki

Situé entre Matadi et Boma, le gîte WWF permet de passer la nuit dans la forêt de Luki qui est classée comme réserve. Pour s'y rendre, prendre la RN1 en direction de Matadi (350 km ; ~ 06h de route) puis au carrefour de Materne, tourner à droite en direction de Tshela. Rouler pendant 7 km et au village de Mangala, en haut du virage à gauche, tourner à droite sur la piste où se trouve un panneau WWF (panda). Suivre cette piste sur 7 km. Rouler tout d'abord à travers le village puis dans la forêt. Arrivé à un pont, qui franchit une rivière avec des bambous autour, prendre la piste de droite. Celle de gauche permet également d'accéder au site. Mais il y a comme un sens « coutumier ». Le premier campement (où se trouve également une salle de réunion avec un panda peint sur un mur) est la cité des ouvriers. Il faut la dépasser et arriver jusqu'aux quatre maisons de type coloniale

Distance par rapport à Kinshasa	423 km de macadam, 08h00, 07 km de piste.
Type de véhicule	berline ou 4x4
Accessibilité	en toute saison jusqu'au gîte pour un 4x4 et jusqu'au village de Mangala en berline
Possibilités de restauration	restaurant : Oui Non / pique nique : Oui Non
Loisirs pratiqués	Ballade dans la forêt Luki-Mayumbe par des sentiers écologiques (15 \$ pour une équipe de trois personnes), visite du rocher (15 km) qui culmine à 150 m (30 \$ pour une équipe de 07 personnes).
Sécurité	la circulation sur la RN1 peut être dangereuse à cause des différents poids lourds et fula fula rencontrés et (ou) en panne dans des virages, côtes, etc. Il est également préférable de ne pas rouler de nuit (véhicules congolais sans éclairages).
Accès au réseau téléphonique	Oui en général
Divers :	Possibilité de logement : 1 chambre avec 06 lits et 01 chambre avec un grand lit. Il y a de l'eau et de l'électricité fournie par des panneaux solaires. Pour la restauration : Petit déjeuner : 04 \$, dîner : 08 \$ par personne. Contacts : M. Perodeau (WWF) : 09 98 91 37 86 bperodeau@wwfcarpo.org et Laurent Nsenga, responsable de la composante GDF-Luki : 09 98 20 44 40 ; lnsenga@yahoo.fr ou lnsenga@wwfcarpe.org
Dernière visite effectuée en	mai 2006

Boma

Prendre la RN1 en direction de Matadi (350 km ; ~ 06h00 de route) puis Boma (120 km ; ~ 02h00 de route) en traversant la forêt primaire de Luki.

Distance par rapport à Kinshasa	450 km de macadam, 08h00
Type de véhicule	berline ou 4x4
Accessibilité	en toute saison pour une berline
Possibilités de restauration	restaurant : Oui NON / pique nique : Oui NON
Loisirs pratiqués	L'office national du tourisme (ONT) de Boma se trouve dans l'enceinte du site baobab Stanley (près du port). Contact avec monsieur Rossi : 09 98 65 67 03. Il peut accompagner les visiteurs sur les différents sites : baobab de Stanley, 1 ^{ères} voitures importées au Congo, résidence du 1 ^{er} gouverneur, 1 ^{ère} cathédrale, montre de Stanley (sur la piste de Muanda), cimetière des pionniers, cimetière des missionnaires, 1 ^{er} camp militaire, résidence du 1 ^{er} président de la RDC, résidence du 1 ^{er} gouverneur général, fort de Tshinkakasa, etc.
Sécurité	la circulation sur la RN1 peut être dangereuse à cause des différents poids lourds et fula fula rencontrés et (ou) en panne dans des virages, côtes, etc. Il est également préférable de ne pas rouler de nuit (véhicules congolais sans éclairages).
Accès au réseau téléphonique	oui
Divers :	ancienne capitale jusqu'en 1920, Boma possède, entre autres, des quartiers coloniaux avec des habitations plus ou moins bien conservées. Hôtel restaurant : Maranatha Dilus Hotel Contact : 0819063983/0819067332/0998519341 maranathahotel@hotmail.com Chambres (grand lit) à partir de 50 \$.
Dernière visite effectuée en	mai 2006

Muanda

Muanda, au bord de l'océan Atlantique, est la « station balnéaire » de la RDC. La ville est connue pour ses plages, son vieux phare et ses activités pétrolières. Depuis Muanda, il est possible de se rendre à Banana (pointe extrême Sud Ouest) où se trouve l'embouchure du fleuve Congo et où était implanté le plus ancien poste colonial chargé, à l'époque, de sécuriser l'entrée du fleuve Congo. De l'autre côté de l'embouchure, Sao Antonio do Zaire est déjà en terre angolaise

Distance par rapport à Kinshasa	450 km de macadam, 07h30, puis 100 km de piste (07h00) Prendre la RN1 en direction de Matadi (350 km ; ~ 06h00 de route) puis Boma (120 km ; ~ 02h00 de route) en traversant la forêt primaire de Luki. A partir de Boma prendre la piste qui tout d'abord longe le fleuve (baobabs et montre de Stanley) et qui traverse la base navale vers la propriété de JVL . La piste est assez mauvaise (~ 100 km en 08h00) et il y a des probabilités de se « planter ». En revanche, de nombreux villages parsèment le trajet et la piste est fréquentée ; d'où la possibilité de se faire aider. Il est possible de prendre un bateau (04h00 à l'aller et 06h00 au retour et 10 \$ par
---------------------------------	---

	personne) à partir de Matadi. Un autre bateau, actuellement en panne, permettra de prendre sa voiture.
Type de véhicule	4x4
Accessibilité	en toute saison 4x4 (difficultés en saison des pluies)
Possibilités de restauration	restaurant : Oui Non
Loisirs pratiqués	Plage, promenade en canot, pêche.
Accès au réseau téléphonique	oui
Divers :	<p>Peu de station services sur le trajet. Il est donc conseillé de faire les pleins à Matadi et Boma. Il n'y a pas de station de carburant à Muanda. Seuls des revendeurs non officiels peuvent remplir les réservoirs, mais le carburant qui vient d'Angola, y est moins cher.</p> <p>On peut également se rendre à Muanda en avion depuis l'aéroport de Ndolo à Kinshasa avec les compagnies Filair (0999 94 60 01/081 99 46 004/099 800 14 86/ filairaviat@ic.cd), Kin-avia (099 822 86 99° kinavia@ic.cd) AirTropiques (airtropiques@ic.cd) Compter autour de 250 \$ A/R</p>
Dernière visite effectuée en	mars 2006